



WM-25

КОМПЛЕКТ СВАРОЧНОГО ОБОРУДОВАНИЯ

ОГЛАВЛЕНИЕ

Описание	2
Технические характеристики	2
Внешний вид	3
Комплектация	3
Техника безопасности	4
Требования по технике безопасности	4
Указания по работе с аппаратом	5
Таблица времени сварки	6
Указания по эксплуатации	7
Гарантийные обязательства	7
Гарантийный талон	8

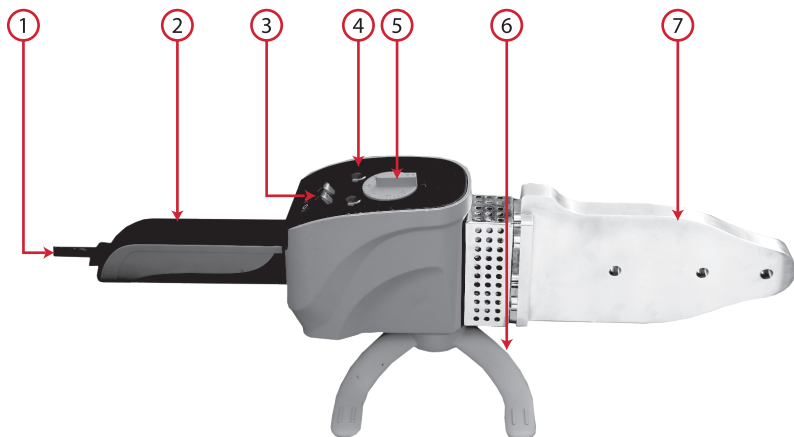
ОПИСАНИЕ

Комплект оборудования для сварки полипропиленовых труб относится к бытовому классу. Предназначен для ручной полифузионной сварки напорных полипропиленовых труб и фитингов. Применяется при монтаже трубопроводных систем различного назначения из полипропиленовых труб наружным диаметром от 20 до 63 мм.

ТЕХНИЧЕСКИЕ ХАРАКТЕРИСТИКИ

Рабочая температура нагревательной панели: от 50 до 300° С
Время нагрева: менее 10 минут
Мощность: 2200 Вт
Напряжение: 220 – 240 В
Частота: 50 – 60 Гц

ВНЕШНИЙ ВИД



1. Шнур питания
2. Рукоятка
3. Выключатели питания
4. Индикаторы питания
5. Регулятор температуры
6. Подставка
7. Нагревательная панель



КОМПЛЕКТАЦИЯ

1. Сварочный аппарат (2200 Вт): 1 шт.
2. Специальная подставка с тисками: 1 шт.
3. Ножницы для PP-R труб: 1 шт.
4. Насадки тефлоновые 6 шт.: 20 мм; 25 мм; 32 мм; 40 мм; 50MM; 63MM
5. Рулетка измерительная на 3 метра: 1 шт.
6. Уровень: 1 шт.
7. Ключ шестигранный: 1 шт.
8. Отвертка: 1шт

ТЕХНИКА БЕЗОПАСНОСТИ

Внимание! Электроинструмент является оборудованием повышенной опасности. Пользуясь электроинструментом, чтобы не подвергаться опасности поражения током, получения травмы или возникновения пожара, следует строго соблюдать следующие основные правила техники безопасности. Прочитайте и запомните эти указания до того, как приступите к работе с электроинструментом.

ТРЕБОВАНИЯ ПО ТЕХНИКЕ БЕЗОПАСНОСТИ

- Перед началом эксплуатации сварочного аппарата внимательно ознакомьтесь с настоящим руководством и следуйте его требованиям и рекомендациям.
- Обязательно выполняйте правила электрической и пожарной безопасности.
- Перед включением аппарата в сеть убедитесь в исправности шнура, вилки, розетки и отсутствии механических повреждений аппарата.
- Обеспечьте достаточное освещение рабочего места и свободное пространство вокруг аппарата. Содержите рабочее место в чистоте и не допускайте загрязнения посторонними предметами.
- Не допускайте использование аппарата в помещениях со скользким полом.
- Запрещается эксплуатация аппарата в помещениях с относительной влажностью воздуха более 80%.
- Дети и посторонние лица должны находиться на безопасном расстоянии от рабочего места.
- Обязательно производите периодическое проветривание помещения, в котором ведутся работы.
- Не оставляйте включенный аппарат без присмотра. Прежде чем покинуть рабочее место, выключите аппарат, отсоедините шнур от сети и дождитесь полного остывания нагревательной панели.
- Нарушение изоляции электропроводки, а также отсутствие заземления и ограждения токоведущих частей может привести к электротравмам.
- Оберегайте шнур питания от попадания масла, воды, повреждения об острые кромки и прикосновения к нагретым поверхностям.
- Запрещается изменять конструкцию аппарата и его сменного оборудования.
- Запрещается работа аппарата в помещениях, где хранятся легковоспламеняющиеся, агрессивные и летучие вещества.

- Запрещается работать с аппаратом, если находитесь в состоянии алкогольного или наркотического опьянения.
- Нагретый аппарат разрешается класть только на термостойкие поверхности.
- Запрещается эксплуатировать аппарат при возникновении во время работы хотя бы одной из следующих неисправностей:
 - повреждение штепсельного соединения кабеля (шнура) или его защитной трубки;
 - нечеткая работа выключателя;
 - появление дыма или запаха, характерного для горячей изоляции;
 - поломки или появления трещин в корпусе или рукоятке;
 - повреждение крепления сменных нагревательных элементов.
- Запрещается контакт частей и узлов аппарата с любыми жидкостями.
- Сварочный аппарат должен быть отключен от сети:
 - при смене и установке насадок;
 - при длительном перерыве работы;
 - при окончании работы или смены.
- Не включайте сварочный аппарат в сеть, не имеющую заземляющего проводника.

УКАЗАНИЯ ПО РАБОТЕ С АППАРАТОМ

- Подготовка сварочного аппарата:
 - извлеките аппарат из ящика, установите на подставку, расположенную на ровной и надежной рабочей поверхности;
 - закрепите соответствующие пары насадок на нагревательной панели с помощью шестигранного ключа так, чтобы вся опорная поверхность насадки соприкасалась с нагревательной панелью. Насадки должны быть чистыми. Одновременно на панели может быть закреплено три пары насадок.
- Подготовка трубы и фитингов:
 - свариваемые фитинги и торцы труб должны быть чистыми и не иметь видимых повреждений – сколов, глубоких царапин;
 - отрезать трубу строго перпендикулярно специальными ножницами или резаком;
 - нанести метку на расстояние от торца трубы, равное глубине гнезда свариваемого фитинга плюс 2 мм;
 - при использовании трубы армированной алюминием произвести зачистку специальным торцевателем (в комплект не входит), чтобы удалить средний слой алюминиевой фольги на 1-2 мм в зависимости от диаметра трубы.

- Сварка:
 - проверьте надежность установки и правильность подготовки аппарата и свариваемых труб и фитингов;
 - подключите сварочный аппарат к сети, соответствующей требованиям паспорта;
 - ручкой терморегулятора установите требуемую рабочую температуру; переведите оба выключателя в положение «I» (включено) – загорятся индикаторные лампочки включения и контроля температуры;
 - первоначальное время прогрева аппарата и насадок до рабочей температуры составляет не менее 10 минут;
 - по завершению первоначального прогрева отключение индикаторной лампочки свидетельствует о готовности аппарата к работе;
 - с минимальным разрывом по времени сначала установите фитинг, а затем трубу в соответствующие насадки, плавно и без вращения на ранее отмеченное расстояние;
 - время нагрева трубы и фитинга зависит от диаметра и указано в таблице ниже, отсчет времени начинается после полной установки свариваемых элементов;
 - по истечении требуемого времени нагрева извлеките фитинг и трубу из насадок и без вращательного движения введите трубу в фитинг до ранее установленной метки, соблюдая указанное время сварки;
 - во время остывания соединения обеспечьте его неподвижное и фиксированное положение.

ТАБЛИЦА ВРЕМЕНИ СВАРКИ

Внешний диаметр, мм	Время нагрева, сек	Время соединения, сек	Время охлаждения, мин
20	5	4	2
25	7	4	2
32	8	6	2
40	12	6	4
50	18	6	4
63	24	8	4
75	30	8	6
90	40	8	8
110	50	10	8

УКАЗАНИЯ ПО ЭКСПЛУАТАЦИИ

- Сварочный аппарат должен эксплуатироваться в соответствии с требованиями данного руководства по эксплуатации.
- По окончании работ дождитесь полного остывания нагревательной панели и насадок и очистите и насухо протрите сварочный аппарат и все его комплектующие.
- При очистке насадок не используйте абразивные средства, растворители и другие агрессивные вещества.

ГАРАНТИЙНЫЕ ОБЯЗАТЕЛЬСТВА

- Изготовитель гарантирует соответствие комплекта изделий требованиям безопасности, при условии соблюдения потребителем правил использования, транспортировки, хранения, монтажа и эксплуатации.
- Гарантия распространяется на все дефекты, возникшие по вине завода-изготовителя.
- Гарантия не распространяется на дефекты, возникшие в случаях:
 - нарушения паспортных режимов хранения, монтажа, испытания, эксплуатации и обслуживания изделия;
 - ненадлежащей транспортировки и погрузо-разгрузочных работ;
 - наличия следов воздействия веществ, агрессивных к материалам изделия;
 - наличия повреждений, вызванных пожаром, стихией, форс-мажорными обстоятельствами;
 - повреждений, вызванных неправильными действиями потребителя;
 - наличия следов постороннего вмешательства в конструкцию изделия.
- Производитель оставляет за собой право внесения изменений в конструкцию, улучшающих качество изделия при сохранении основных эксплуатационных характеристик.

ГАРАНТИЙНЫЙ ТАЛОН

Наименование:

Артикул:

Количество:

Наименование и адрес торгующей организации:

Дата продажи:

Подпись продавца:

Печать:

С условиями гарантии ознакомлен.

Подпись покупателя:

Гарантийный срок – 18 месяцев с даты продажи конечному покупателю.

При предъявлении претензии к качеству товара, покупатель представляет следующие документы:

1. Заявление в произвольной форме, в котором указываются:

- название организации или Ф.И.О. покупателя, фактический адрес и контактные телефоны;
- краткое описание дефекта.

2. Документ, подтверждающий покупку изделия (накладная, квитанция).

3. Настоящий заполненный гарантийный талон.

Отметка о возврате или обмене товара: